

A. NASLOVNA STRAN

	ZBIRNI NAČRT - NAČRT ARHITEKTURE
NAROČNIK	Poligon, zavod za razvoj kreativnih industrij Zelena pot 26, 1000 Ljubljana
NAZIV GRADNJE	MAG-NET HUB
KRATEK OPIS GRADNJE	MAG-NET HUB v Celju bo umeščen v prenovljen Kajuho dom, ki se bo preoblikoval v Center urbanega dogajanja CUD, ki bo svoje
VRSTA GRADNJE	novogradnja – prizidava, rekonstrukcija, sprememba namembnosti, legalizacija
VRSTA DOKUMENTACIJE	programska in prostorska preveritev z analizo potreb, IDZ s finančno oceno in usmeritvami za izvedbo
ŠTEVILKA PROJEKTA	25-13
DATUM IZDELAVE	Ljubljana, januar 2026
PROJEKTANT	PILOT PROJEKT, studio za arhitekturo, d.o.o. Razgledna ulica 24, 3000 Celje
ODGOVORNA OSEBA PROJEKTANTA	Lenart Piano
VODJA PROJEKTIRANJA	Lenart Piano, mag. inž. arh. ZAPS 2413 PA

KAZALO VSEBINE

A. NASLOVNA STRAN	1
B. PROGRAMSKA IN PROSTORSKA PREVERITEV Z IDEJNO ZASNOVO	3
1. PROGRAMSKA PREVERITEV IN ANALIZA POTREB	4
1.1 PREGLED IN ANALIZA CILJEV ZA VZPOSTAVITEV MAG-NET HUB	4
1.2 OPREDELITEV CILJNIH SKUPIN	6
1.3 ANALIZA OBSTOJEČIH VSEBIN V OBČINI	7
1.4 OPREDELITEV KLJUČNIH PROGRAMSKIH SKLOPOV	8
2. PROSTORSKA PREVERITEV	9
2.1 MOŽNOSTI UMESTITVE PROGRAMSKIH SKLOPOV V CUD	9
2.2 PREVERITEV POVEZAV MED POSAMEZNIMI SKLOPI	11
2.3 USMERITVE ZA IDEJNO ZASNOVO	12
3. OPIS GRADNJE IN NJENIH ZNAČILNOSTI	13
3.1 NAMEN POSEGA	13
3.2 OPIS LOKACIJE Z URBANISTIČNIMI PODATKI	13
4. SPLOŠNI OPIS ARHITEKTURNE ZASNOVE	14
4.1 OPIS OBSTOJEČEGA STANJA	14
4.2 OPIS ZASNOVE STAVBE	16
4.3 OPIS ZASNOVE NOTRANJE OPREME	17
4.4 KOMUNALNI PRIKLJUČKI	18
4.5 OPIS PREDVIDENEGA IZPOLNJEVANJA BISTVENIH ZAHTEV	18
5. PROJEKTNI POGOJI ZA GRADNJO (IZVLEČEK)	19
5.1 POGOJI ZAVODA ZA VARSTVO KULTURNE DEDIŠČINE SLOVENIJE	19
6. PRIKAZ POVRŠIN IN PROSTOROV	20
6.1 NETO TLOVISNE POVRŠINE	20
6.2 ZAHTEVE GLEDE OPREMLJENOSTI PROSTOROV	21
7. USMERITVE ZA IZVEDBO	24
7.1 OKVIRNA ČASOVNICA IZVEDBE*	24
7.2 USMERITVE ZA PRIPRAVO INVESTICIJSKE IN PROJEKTNE DOKUMENTACIJE	25
C. GRAFIČNI DEL	27

B. PROGRAMSKA IN PROSTORSKA PREVERITEV Z IDEJNO ZASNOVO

1. PROGRAMSKA PREVERITEV IN ANALIZA POTREB

1.1 PREGLED IN ANALIZA CILJEV ZA VZPOSTAVITEV MAG-NET HUB

S prenovu Kajuhovega doma in vzpostavitvijo novega Centra urbanega dogajanja (v nadaljevanju **CUD**) oziroma DOM ustvarjalnih skupnost (v nadaljevanju **DOM**) se v mestnem središču Celja odpira možnost za vzpostavitev in vzdrževanje ustvarjalne, produkcijske in umetniške kulture na višjem nivoju, kot je bilo to možno do sedaj, obenem pa se povečuje dostopnost do kulturne infrastrukture ter prostorov za ustvarjanje novih dejavnosti.

Osnovne storitve, ki so v okviru projekta CUD že pokrite in bodo tako na lokaciji že vzpostavljene pred izvedbo projekta MAG-NET HUB bodo:

- Oddaja prostorov in opreme ter tehnično-izvedbena podpora dogodkom,
- podporne storitve pri organizaciji dogodkov kot so npr.: garderoba, catering fotografiranje, snemanje, live stream, organizacijska in komunikacijska podpora,
- kavarna + bar,
- prodaja vstopnic,
- prodaja umetniških del in drugih izdelkov,
- lastni programi in vsebine.



Slika 1: prikaz prostorov obdelave v Kajuhovem domu, vir: Pilot projekt, d.o.o.

- 1. Prvi ključni cilj selitve projekta MAG-NET v še neizgotovljeno 2. nadstropje in mansardo objekta bo dopolnitev in prepletanje dejavnosti projekta z dejavnostjo CUD.**

MAG-NET je projekt, podprt s strani Evropske unije, ki obravnava pomembna vprašanja kot so beg možganov in zadrževanje talentov, izboljšanje kakovosti bivanja in življenjskega okolja ter spodbujanje gospodarskega razvoja in inovacij (povzeto po: <https://www.mag-net.si/#mag-net>, 15. 01. 2025).

MAG-NET HUB bo centralni mestni prostor, ki bo v okviru prenovljenega Kajuhovega doma tvoril 5 programskih stebrov projekta:

- Kulturna in ustvarjalna produkcija,
- razstavljanje in uprizarjanje,
- izobraževanje in opolnomočevanje,
- razvoj družbe in okolja,
- razvoj skupnosti.

k tem petim točkam pa se pridružujeta še dve, ki izpopolnita ponudbo novega objekta:

- rezidenčni program,
- galerija.

2. Drugi ključni cilj je prevod petih programskih stebrov v konkretne prostorske vsebine, ki bodo temeljile na potrebah uporabnikov.

DOM ustvarjalnih skupnosti / MAG-NET hub — Programski stebri in potencialne storitve ter programi

	1. Kulturna in ustvarjalna produkcija	2. Razstavljanje in uprizarjanje	3. Izobraževanje in opolnomočevanje	4. Razvoj družbe in okolja	5. Razvoj skupnosti	6. Razvoj kulturnih in kreativnih sektorjev v MOC
Opis	Produkcija na področjih likovne umetnosti, gledališča, plesa, folklorne, filma in videa, glasbe, literature, arhitekture, oblikovanja, fotografije, intermedijske umetnosti, ...	Uprizarjanje in razstavljanje kulturne ter ustvarjalne produkcije, nastale v DOM-u, ter gostovanje lokalne, regionalne, nacionalne in mednarodne produkcije.	Izobraževanje in opolnomočenje deležnikov na različnih področjih kulturnih in ustvarjalnih sektorjev ter v zvezi z okoljskimi in družbenimi temami.	Aktivacija in vključevanje lokalnega prebivalstva in ostalih deležnikov v participatorne procese razvoja družbe in okolja.	Razvoj lokalnih kulturnih in ustvarjalnih skupnosti, družbeno angažiranih skupnosti, skupnosti lokalnih prebivalcev, ... z namenom povezovanja deležnikov, iskanja sinergij in razvoja sodelovanja.	Vzlišče razvoja KKS v občini s povezovanjem vseh ključnih akterjev. Aktivnosti podprte z Interreg Danube projektom.
Predvidene aktivnosti	• snovanje, razvoj in delo na projektih (skupinsko in individualno), • sestankovanje, • vaje, • administrativno in organizacijsko delo, • shranjevanje opreme	• koncerti, • projekcije, • razstave, • predstave, • performansi, • jam sessions, ...	• delavnice, • predavanja, • konference, • tečaji, • svetovanja, mentoriranja, • program inkubiranja, ...	• projektna pisarna, • participatorni dogodki (hackatoni, jam-i), • "govorilne ure" predstavnikov občinskih in nacionalnih institucij, ...	• neformalno srečevanje, skupnostni dogodki (t.i. meetupi ipd.), • upravljanje in razvoj skupnosti, ...	• krepitev zmogljivosti in usposabljanje, • sodelovanje deležnikov in grajenje skupnosti, • soustvarjanje projektov, • preoblikovanje institucij, • širitev prostorov za KKS, • medsektorsko sodelovanje, • sodelovanje in informiranje javnosti
Ključni deležniki	• Društva, nevladne organizacije, javne institucije in samostojni ustvarjalci z različnih področij kulturno-ustvarjalnega sektorja in ljubiteljske kulture	• Društva, nevladne organizacije, javne institucije in samostojni ustvarjalci z različnih področij kulturno-ustvarjalnega sektorja in ljubiteljske kulture	• Društva, nevladne organizacije, javne institucije in samostojni ustvarjalci z različnih področij kulturno-ustvarjalnega sektorja in ljubiteljske kulture • Vsi ostali deležniki	• Društva in nevladne organizacije z drugih področij, civilne iniciative • Občina in občinske institucije • Prebivalci • Gospodarstvo • ...	• Formalne in neformalne skupnosti, ki povezujejo deležnike glede na specifične interese in aktivnosti. • Uporabniki DOMa	• Društva, nevladne organizacije, javne institucije in samostojni ustvarjalci z različnih področij kulturno-ustvarjalnega sektorja in ljubiteljske kulture
Predvidene storitve DOM	• Zagotavljanje prostorov in opreme	• Zagotavljanje prostorov in opreme, tehnična podpora • Prodaja vstupnic	• Zagotavljanje prostorov in opreme, tehnična podpora	• Zagotavljanje prostorov in opreme, tehnična podpora	• Upravljanje skupnosti uporabnikov DOMa • Zagotavljanje prostorov in opreme, tehnična podpora	• Zagotavljanje prostorov in opreme
Potencialne storitve MAG-NET hub	• Platforma - DOM ustvarjalnih skupnosti • Dodatni (specializirani) produkcijski prostori • Prostorji za sodelo • "Zbornica" • Povezovanje z ostalimi sektorji	• Ko-produkcije (komunikacijska in organizacijska podpora) • "Inkubator za dogodke"	• Zagotavljanje prostorov • Produkcija in ko-produkcija izobraževalnih programov (KKS in ostala področja)	• "Mestni laboratorij" / Projektna pisarna • "Talent hub" • Prostorji srečevanja in sodelovanja NVO (Zbornica, Meetupi) • "NVO inkubator" • Storitve iz WP6 - Urban Challenges • Zagotavljanje prostorov in opreme, tehnična podpora	• MAG-NET Zaveznštvo • Zagotavljanje prostorov in opreme	• Zagotavljanje prostorov • Implementacija aktivnosti

Slika 2 - programski stebri in potencialni storitve ter programi, vir: Luka Piškorič, Poligon, 21. 11. 2025

Te prostorske vsebine bodo nastajale v stavbi, ki je v prenovi in bo še pred vzpostavitvijo vsebin delovala v okviru dejavnosti CUD. Prostori, namenjeni za MAG-NET HUB se nahajajo v 2.

nadstropju in mansardi objekti in bodo izvedeni do 3. oziroma 4. gradbene faze. Vsebine je tako potrebno umestiti skladno z že pridobljenim gradbenim dovoljenjem in v njem zastavljeno namembnostjo objekta.

3. Tretji ključni cilj za vzpostavitev MAG-NET HUB bo programska zasnova, ki se prilagaja strukturi objekta in ne obratno. Zastavljena mora biti tako, da omogoči in spodbuja spremembe notranje rabe objekta brez spreminjanja njegove arhitekture.

Nedokončanost prostorov v katerih bo nastal MAG-NET HUB tako odseva nedoločenost samega projekta MAG-NET, saj gre pri njem v veliki meri za raziskovanje in iskanje poti in odgovorov na ključna vprašanja sodobne družbe in izzive mesta Celja. V kolikor bo zastavljeno programsko zasnovo v prihodnosti potrebno prilagoditi v okviru prostorskih razpoložljivosti HUB-a. Idejna zasnova prostorov je zastavljena tako, da dosega tri zastavljene ključne cilje.

1.2 OPREDELITEV CILJNIH SKUPIN

MAG-NET HUB bo v prvi vrsti namenjen izvajanju vsebine in reševanju izzivov projekta MAG-NET. Nadaljnje bo HUB namenjen uporabnikom in obiskovalcem prenovljenega objekta Kajuhovega doma pod skupnim imenom DOM.

Ciljne skupine opredelimo glede na izzive in učinke, ki jih s projektom želimo doseči. To so med drugim:

- Krepitev vzdržja v mestnem središču Celja
- Odpiranje prostora kulturni produkciji in organizaciji dogodkov
- Podpora kulturni dejavnosti CUD v sklopu DOM
- Privabljanje inovativnih mladih podjetij
- Prostor za društva, interesne skupine in druge skupnosti.

Določimo lahko naslednje ciljne skupine, ki demografsko pripadajo mlajšemu delu populacije z željo po vzpostavitvi medgeneracijskega povezovanja s starejšimi generacijami:

- Mladi podjetniki
- Ustvarjalci in umetniki
- Raziskovalci
- Podjetja
- Nevladne organizacije
- Organi občinske uprave

1.3 ANALIZA OBSTOJEČIH VSEBIN V OBČINI

Analizo obstoječih vsebin je v sklopu priprave projektne naloge za Center urbanega dogajanja (CUD) v septembru 2023 izvedlo Kulturno društvo Prostoroz, Rimska cesta 22, 1000 Ljubljana. V nadaljevanju povzemamo izsledke njihove analize. Celoten dokument je priložen.

Prostori za kulturo in razvedrilo:

- *Naštejemo lahko tri večje dvorane (primerne za 250 do 510 sedišč), petnajst srednje velikih dvoran (primernih za 70 do 160 sedišč) in štirinajst manjših prostorov (za 15 do 50 sedišč). Razlikujejo se po geometriji, opremljenosti in cenovni dostopnosti. Dvorana v Kajuhovem domu se umešča med srednje velike dvorane.*
- *Veliki dvorani v Celjskem in Narodnem domu sta najbolj zasedeni, na voljo sta tudi po neprofitni ceni. Dvorani nimata dnevne svetlobe in stalne opreme. Kljub neprofitni najemnini sta zaradi pomanjkanja opreme pogosto nedostopni za nizkocenovne ali manjše produkcije.*
- *Srednje velike dvorane se večinoma uporabljajo za vadbе. Potreba po teh prostorih je izredno velika, še posebej v popoldanskih in večernih urah med tednom.*
- *Večina prostorov je locirana v centru mesta in zato dobro dostopna. Večinoma so prostori prav tako dobro urejeni za osebe z oviranostmi.*
- *Shranjevanje opreme je problem, ki se pojavlja pri vseh ponudnikih prostorov.*
- *Pogosto se kot primanjkljaj v stavbi kaže tudi pomanjkanje spremljevalnih vsebin, ki bi omogočale neformalno druženje (kavarna, avla, delavnice, ipd).*

Rezidenčna stanovanja:

- *V Celju je na voljo le eno rezidenčno stanovanje v centru mesta, primerno za eno osebo ali par. Stanovanje nima prostora za vadbo ali ustvarjanje.*

Prostori za delo:

- *Brezplačna uporaba tihih prostorov za delovno mizo je na voljo le v prostorih knjižnice, v času delovnih ur.*
- *Mladi podjetniki lahko pisarno najamejo v Inkubatorju Savinjske regije. Večina najemnikov ostane daljši čas, fluktuacija je slaba, mladi posledično ne dobijo mesta.*
- *Na dveh lokacijah je možen najem delovnega prostora po profitnih cenah. Najemniki so pretežno tujci, občasno tudi lokalni prebivalci.*

Prostori HUB-a bodo namenjeni predvsem prostorom za delo in rezidenčnim stanovanjem, saj so prostori za kulturo in razvedrilo že zelo dobo organizirani v sklopu CUD. Nova rezidenčna stanovanja bodo dobrodošel doprinos k ponudbi mesta. Prostori za delo so sicer številčnejši, vendar je dostop do njih omogočen zgolj v času delovnih ur. Zasedenost teh prostorov kaže na potrebo po prostorih za delo v mestu.

1.4 OPREDELITEV KLJUČNIH PROGRAMSKIH SKLOPOV

Z analizo ključnih ciljev, opredelitvijo ciljnih skupin uporabnikov in analizo obstoječih vsebin v občini lahko natančneje izluščimo potrebe in pričakovanja prebivalcev Celja ter v grobem opredelimo tri programske sklope, ki jih lahko natančneje razčlenimo:

sklop	dejavnost
ŠOLA	Izobraževanje, raziskovanje, eksperimentiranje, mentorstvo
DELO	Kulturna produkcija, podjetniška inovativnost, povezovanje z gospodarstvom, testni laboratorij za industrijo 4.0, co-working
BIVANJE	Kratkotrajne nastanitve, graditev skupnosti HUB, rezidence umetnikov, skupnostni dogodki

Vsi programski sklopi naj imajo v HUB skupne oziroma kolektivne in posamične oziroma individualne oblike izvajanja. Potrebno bo zagotoviti tako večje prostore učilnic, predavalnic, skupnih pisarn oziroma co-workingov in ateljejskega prostora kot manjše prostore pisarn, kabinetov, telefonske govorilnice in bivalnih celic oziroma rezidenc.

Bistvenega pomena je prepletanje vsebin, s čimer bo HUB organsko rasel in živel z uporabniki, ki se bodo vračali zaradi različnih dejavnosti in potreb. S prepletom in združevanjem treh programskih sklopov dobimo več 6 + 2 programskih enot s katerimi bolj podrobno opredelimo prostorske potrebe in pričakovane dejavnosti HUB-a:

sklop	enota	dejavnost
ŠOLA	DOM ŠOLA	Velika učilnica, manjša učilnica, predstavitve, predavanja, druženja, debate, dogodki, delavnice, tečaji, krožki, podelitve terapije, konference, zaključki
DELO	ZBORNICA	Co-working, premična oprema, neformalno in formalno delo, hackathon, govorilnice, čajna kuhinja, samostojno delo in delo v skupinah, društva
ŠOLA DELO	MESTNI LABORATORIJ	Srečanja lokalnih skupnosti, dnevna varstva, mestni laboratorij, pisarna urbane prenove, gledališke in glasbene vaje, dogodki.
ŠOLA BIVANJE	INKUBATOR ZA DOGODKE	Mentoriranja, video konference, CZK podporna pisarna, jam sessions, festivalna pisarna, streaming
DELO BIVANJE	ATELJE	Ustvarjalni prostor, delo umetnikov, predelitev na manjše enote, raster priključkov, razstave in dogodki, delavnice
BIVANJE	REZIDENCA	Čajna kuhinja, dnevno bivalni prostor, kopalnica, spalnica
	KOMUNIKACIJE	Galerija, čakalnica, predprostor, govorilnice, srečevanja, garderobe
	SERVIS	Shramba, depo, back office, čistila, vozički, sanitarije, tuši, garderobe, delovna oprema, delovna oblačila, spiranje

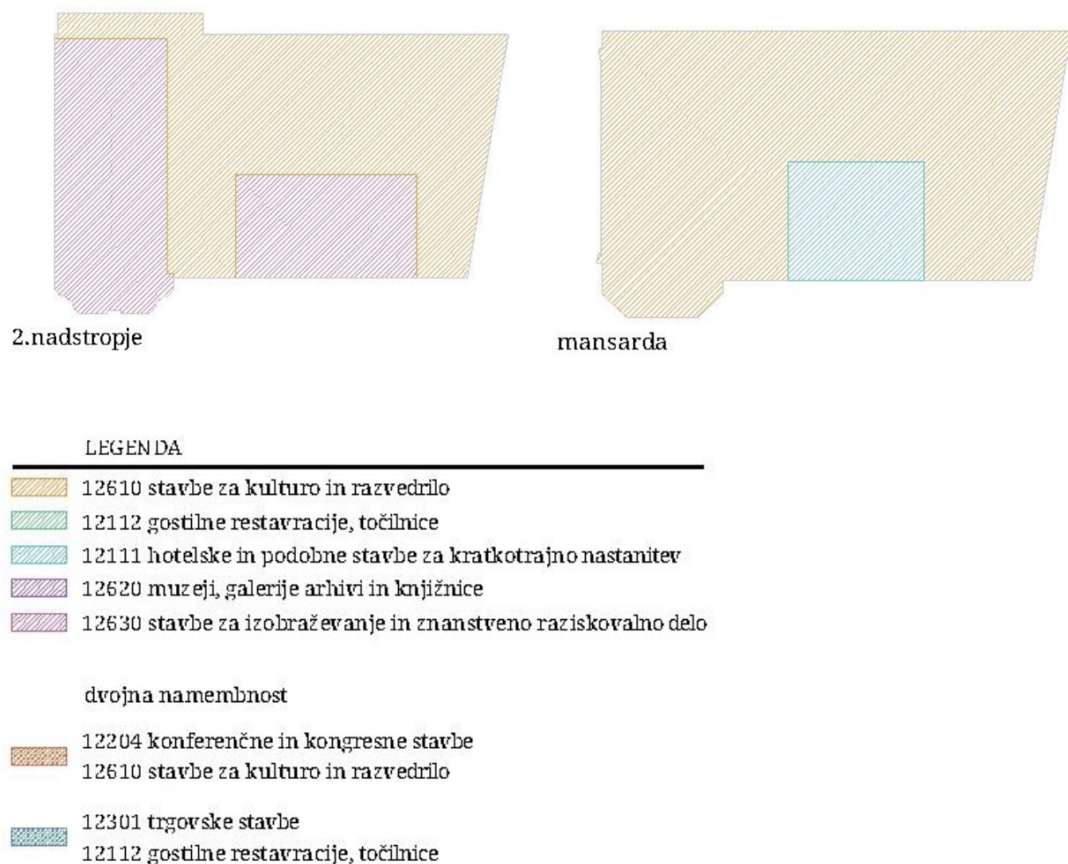
2. PROSTORSKA PREVERITEV

2.1 MOŽNOSTI UMESTITVE PROGRAMSKIH SKLOPOV V CUD

Programski sklopi se bodo umeščali v objekt, za katerega je že v celoti pridobljeno gradbeno dovoljenje. Naročnik nima namena spreminjati gradbenega dovoljenja, zato ga je potrebno v celoti upoštevati v okviru dopustnih manjših odstopanj kot jih določa 79. člen GZ-1 (*uradni list R.S., št. 199/21, 105/22 – ZZNŠPP, 133/23, 85/24 – ZAID-A. 47/25 – odl. US in 75/25*)

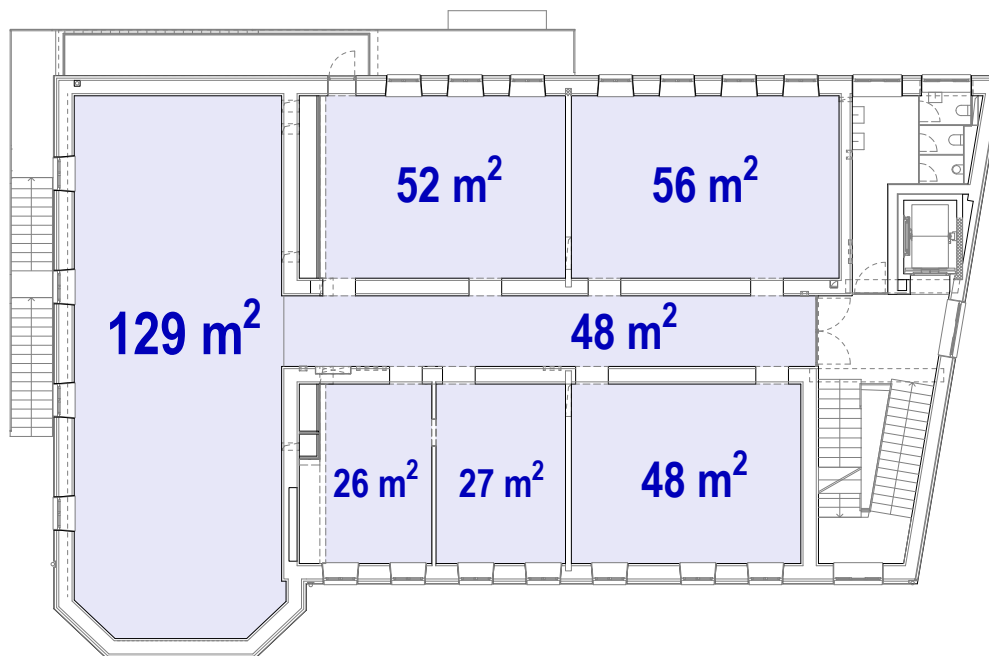
Programske sklope je možno umestiti v objekt tako, da ne pride do bistvenih konstrukcijskih posegov, sprememb zunanjih gabaritov objekta ali sprememb pogojev pod katerimi so izdana mnenja pristojnih mnenjedajalcev. Ker gre v veliki meri za dokončanje del in izvedbo notranje opreme, bo glavni robni parameter klasifikacija objekta, ki jo je potrebno upoštevati skladno z izdanim gradbenim dovoljenjem. Spremembe v klasifikaciji objekta in površinah posamezne namembnosti niso dopustne, zato se morajo programski sklopi razporediti in prilagoditi razpoložljivemu prostoru.

Spodnje sheme je izdelalo podjetje Kombinat d.o.o. in prikazujejo klasifikacijo objekta glede na namen, kakršen je določen v gradbenem dovoljenju.

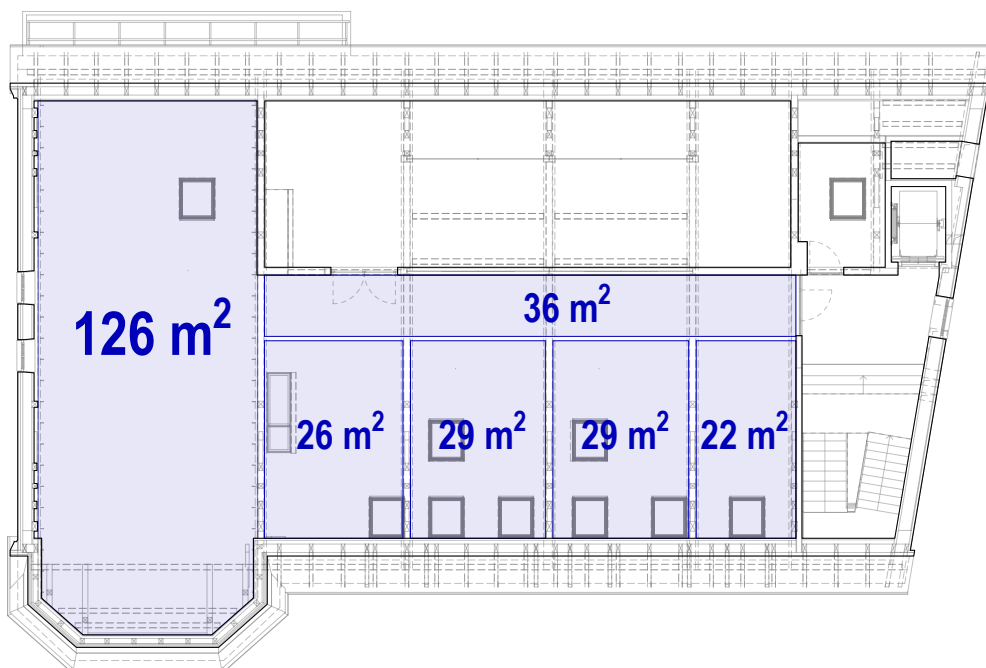


Slika 3: shema klasifikacije delov objekta, vir: Kombinat d.o.o.

Prostorov, ki bodo na voljo v obeh etažah ni dopustno večati, saj posegi v konstrukcijo objekta niso dopustni, dovoljeno pa je dodatno pregrajevanje prostorov. Na voljo bodo naslednji prostori z opisanimi površinami:



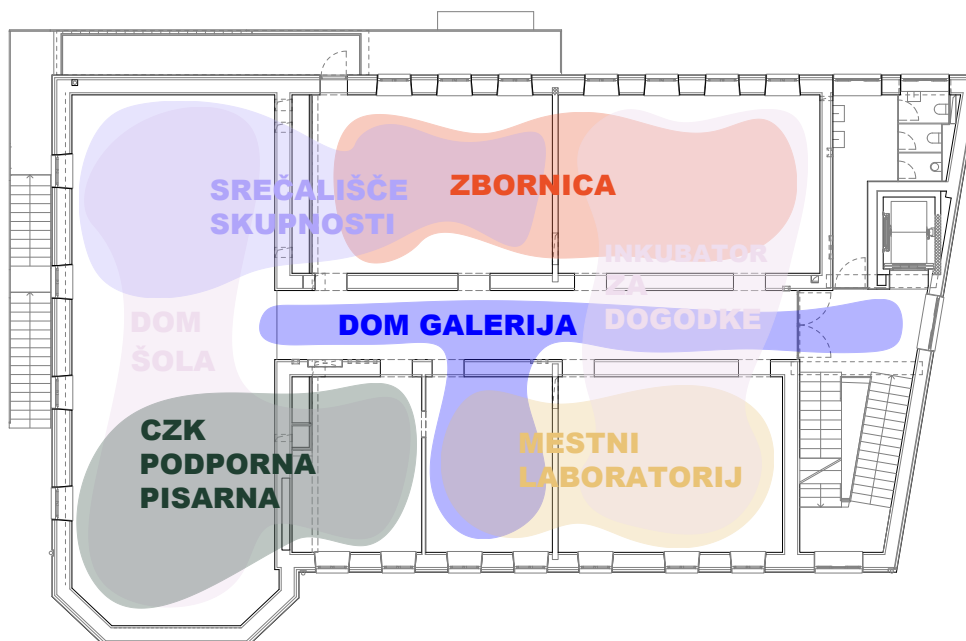
Slika 4: prikaz površin 2. nadstropja, vir: Pilot projekt, d.o.o.



Slika 5: prikaz površin mansarde, vir: Pilot projekt, d.o.o.

2.2 PREVERITEV POVEZAV MED POSAMEZNIMI SKLOPI

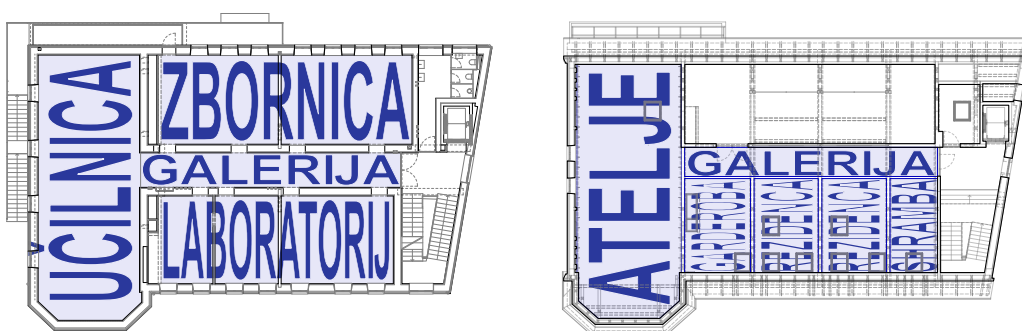
Povezave med posameznimi programskimi sklopi bodo tako fizične kot vsebinske. Upoštevamo predvsem, da **programski sklop** \neq **prostorski sklop**. Različni programski sklopi naj uporabljajo različne prostore, ki si jih prilagodijo svojim potrebam. S tem dosežemo prepletanje vsebin in ljudi ter čim širšo prilagodljivost in pogosto uporabo prostorov, ki so na voljo.



Slika 6: shema programskega prepletanja vsebin, vir: Pilot projekt, d.o.o.

Vsi prostori bodo priključeni na strojne in električne inštalacijske sisteme, ki bodo v stavbi že vgrajeni, potrebno pa bo zagotoviti razvod znotraj posamezne etaže. Inštalacije vstopajo v etažo centralno skozi dva večja inštalacijska jaška. Inštalacije posameznega prostora naj bodo projektirane tako, da je možna raznovrstna uporaba in prilagajanje premične opreme.

Za potrebe načrtovanja določimo naslednje sklope prostorov, ki so prilagojeni potrebam in željam naročnika in različnim uporabnikom ter optimalni dostopnosti in medsebojni povezavi med prostori.



Slika 7: prostorski sklopi, vir: Pilot projekt, d.o.o.

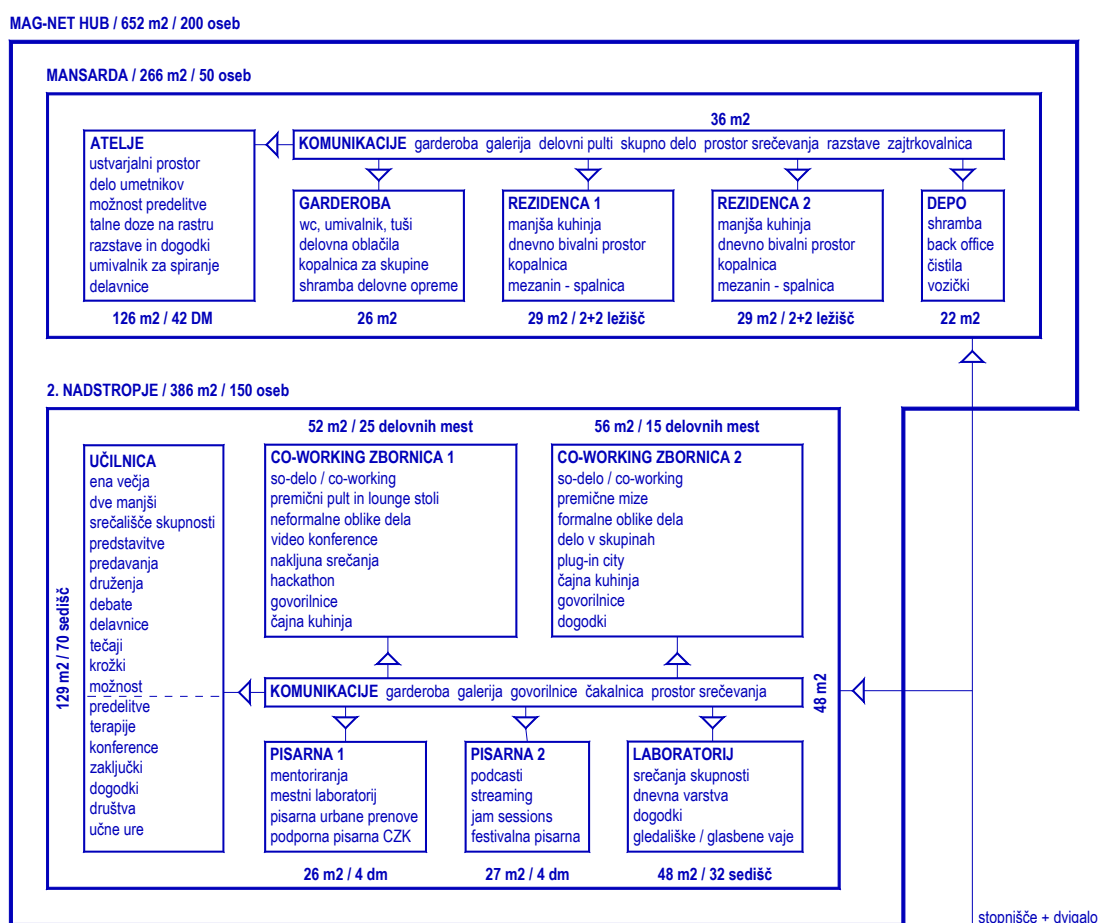
2.3 USMERITVE ZA IDEJNO ZASNOVO

Idejna zasnova MAG-NET HUB (v nadaljevanju IDZ) je bila pripravljena v sodelovanju z naročnikom programske in prostorske preveritve ter idejne zasnove, zavodom Poligon, so.p., Mestno občino Celje ter ob usklajevanju s arhitekti Kombinat d.o.o. in njihovimi sodelavci, ki so sodelovali pri pripravi projekta za revitalizacijo Kajuhovega doma.

Projektno nalogo MAG-NET HUB sestavljajo ta dokument, IDZ izdelovalcev Pilot projekt, d.o.o.; celoten PZI projekt CUD, izdelovalcev Kombinat d.o.o., pravnomočno gradbeno dovoljenje št. 351-436/2024-6203-2 z dn 18. 6. 2024 in CGP DOM-identiteta, izdelovalcev Ljudje d.o.o..

IDZ služi kot zavezujoč in usklajen dokument, na podlagi katerega se bo naročalo izdelavo projektne dokumentacije za dokončanje izvedbe in uporabo prostorov v 2. nadstropju in mansardi obravnavanega objekta. Vse morebitne spremembe v kasnejših fazah projektiranja je potrebno uskladiti z naročnikom projektne dokumentacije, pri čemer si naročnik pridržuje pravico do sprememb projektne naloge.

Na podlagi izvedenih analiz, programske in prostorske analize je nastala podrobna programska zasnova, ki opredeljuje površine prostorov, njihove dejavnosti, povezave med njimi in z ostalimi komunikacijami objekta ter maksimalno število oseb v posameznem prostoru.



Slika 8: programska zasnova MAG-NET HUB, vir: Pilot projekt, d.o.o.

3. OPIS GRADNJE IN NJENIH ZNAČILNOSTI

3.1 NAMEN POSEGA

Načrtovana gradnja in vzpostavitev MAG-NET HUB znotraj Centra urbanega dogajanja (CUD) naslavlja primankljaj ustreznih prostorov za neodvisne kulturno-usvarjalne produkcije, prostorov za delo in povezovanje skupnosti, organizacije dogodkov in raznih dejavnosti ter prostorov za umetniško ustvarjanje in kratkotrajno bivanje v obliki umetniških rezidenc. HUB se vzpostavlja v revitaliziranem Kajuhovem domu v Celju, ki predstavlja arhitekturno dediščino. Revitalizacija objekta pod vodstvom projektantov Kombinat d.o.o. zagotavlja prostore za vadbo, produkcijo, izobraževanje in dogodke s področja kulture in umetnosti, hkrati pa tudi prostor srečevanja za lokalno skupnost. Prenovljena stavba z novimi vsebinami oživlja ožje mestno središče in ureja notranjost mestnega kareja. Z dokončanjem del v 2. nadstropju in delu mansarde objekta se vzpostavi HUB, ki dopolni ponudbo CUD.

3.2 OPIS LOKACIJE Z URBANISTIČNIMI PODATKI

št. stavbe	1715
št. parcele	2306
katastrska občina	1077 CELJE
naslov	Vodnikova ulica 10a, 3000 Celje

Stavba se nahaja v notranjosti stavbnega otoka med Vodnikovo, Gregorčičevo, Miklošičevo in Kocbekovo ulico, ki je v trenutnih prostorskih načrtih Mestne občine Celje definiran kot Kare 7. Po obodu se nahajajo stanovanjske in stanovanjsko poslovne stavbe, stavbe za šolstvo ter zdravstveni dom. Notranjost kareja je namenjena predvsem stanovalcem, pa tudi obiskovalcem različnih dejavnosti na območju. Stavba se na obstoječo infrastrukturo priključuje znotraj kareja, preko obstoječih in novih priključkov. Stavba Centra urbanega dogajanja, po evidenci GURS stavba št. 1715, se nahaja na parceli 2091/3, k.o. 1077 Celje. V območje, namenjeno gradnji, so zajete še parcele št. 2091/2 (del), 2091/4 (del), 2091/5, 2091/6, 2091/7, 2091/8, 2091/9, 2091/10, 2091/12, 2091/14, 2091/17, 2092 (del), 2093 (del), 2100/1 (del), vse k.o. 1077 Celje.



Slika 9: makrolokacija CUD, vir: ARSO Atlas okolja

4. SPLOŠNI OPIS ARHITEKTURNE ZASNOVE

4.1 OPIS OBSTOJEČEGA STANJA

4.1.1. OPIS NAMEMBNOSTI OBJEKTA

namenska raba	pretežna namembnost: 12610 – stavbe za kulturo in razvedrilo
	del: 12111 – hotelske in podobne stavbe za kratkotrajno nastanitev
	del: 12630 – stavbe za izobraževanje in znanstvenoraziskovalno delo

Namembnost objekta je določena v pravnomočnem gradbenem dovoljenju in ni predmet spreminjanja.

4.1.2. OPIS PROGRAMSKE IN FUNKCIONALNE ZASNOVE TER KOMUNIKACIJ

Obrađnavani prostori se nahajajo v 2. nadstropju in delu mansarde obstoječega in prenovljenega objekta. Dostop do prostorov je preko stopnišča in dvigala, ki nista predmet obravnave. Dostop do vseh prostorov bo omogočen tudi gibalno oviranim osebam.

V 2. nadstropju se predvidijo predvsem prostori, namenjeni kulturi in razvedrilu ter prostori namenjeni izobraževanju in znanstvenoraziskovalnemu delu:

- Učilnica z možnostjo predelitve na dve manjši
- 2 co-working prostora
- 2 samostojni pisarni
- Eksperimentalni prostor

Sanitarije za uporabnike etaže so zagotovljene. Dostop do njih je iz predprostora komunikacij. Sanitarije niso predmet obdelave projekta. Prostori so povezani s skupnim hodnikom, ki jih povezuje z vertikalnimi komunikacijami. Hodnik bo hkrati služil kot galerijski prostor, garderoba in čakalnica.

V mansardi se predvidijo predvsem prostori, namenjeni kulturi in razvedrilu ter prostori namenjeni kratkotrajnim nastanitvam:

- Atelje za kulturno in umetniško ustvarjanje,
- 2 rezidenčna prostora s kopalnico, čajno kuhinjo, spalnim in bivalnim delom
- Garderoba s kopalnico in sanitarijami za uporabnike ateljeja
- Shramba oziroma depo

Del mansarde so tudi tehnični prostori in pralnica, ki bodo že izdelani in niso predmet obdelave projekta.

4.1.3. KONSTRUKCIJA

Konstrukcija prvotnega objekta je zidana opečna. Objekt bo v letu 2026 v celoti konstrukcijo in statično saniran. Zamenjani bodo nekateri dotrajani elementi ostrešja, mestoma so predvidene jeklene ojačitve. Mestoma bo celoti bo zamenjana medetažna konstrukcija. Vse nosilne notranje

stene bodo ojačane z brizganim betonom (torkret), ki se nanaša na armaturno mrežo, ki bo pritrjena na obstoječo steno. Predvidi se več novih AB sten za zavetrovanje objekta.

Vse opisane rešitve bodo že izvedene in niso predmet spreminjanja oziroma niso predmet tega projekta. V nadaljevanju bo potrebno predvideti manjše konstrukcijske preboje zaradi razvoda posameznih inštalacij znotraj etaže.

4.1.4. STAVBNO POHIŠTVO

Stavbno pohištvo na ovoju stavbe bo v celoti obnovljeno že v letu 2026, zato se v sklopu tega projekta ne obravnava. Izjema so notranja vrata med prostori znotraj etaže, ki bodo morala biti usklajena z vrati v spodnjih etažah in jih bo še potrebno izvesti. Prav tako bo potrebno izvesti notranja senčila. Vrata med vertikalnimi komunikacijami in obravnavanima etažama nista predmet tega projekta.

4.1.5. MONTAŽNI ELEMENTI

Predvsem v mansardi, deloma pa tudi v 2. nadstropju je predvidenih več montažnih elementov. V večini gre za mavčnokartonske montažne stene, ki se izvajajo do pripravljene podlage in se pojavljajo kot obodne stene mokrih prostorov, stene na mejah požarnih sektorjev, inštalacijske stene in predstene ter lahke ločilne stene med prostori.

4.1.6. MATERIALI IN OBLOGE

Prostori bodo pripravljeni tako, da ne bo izvedenih finalnih oblog oziroma obdelav, bodo pa pripravljeni določeni elementi električnih inštalacij. V celotnem 2. nadstropju bo izvedeno talno gretje, zato posegi v tla niso dopustni.

4.1.7. INSTALACIJE

Inštalacije bodo v veliki meri že izvedene pred urejanjem prostorov. Centralni sistemi ogrevanja, prezračevanja, priprave TSV in kanalizacija bodo vgrajeni in pripravljeni za priključitev 2. nadstropja in mansarde. Potrebno bo načrtovati razvod inštalacij v omenjenih dveh etažah, pri čemer bo talno gretje že izvedeno v tlaku 2. nadstropja, v mansardi pa ne. Zasnova razsvetljave in varnostne razsvetljave se na novo predvidi za obravnavani etaži. Potrebno bo vzpostaviti sistem kontrole dostopa, AJP, razsvetljave RGBWA, brezžičnega in žičnega interneta, razvod močnostnih inštalacij, tehničnega varovanja, pametnih sistemov upravljanja, prezračevanja ter vodovoda in kanalizacije v obravnavanih etažah. V mansardi je potrebno razpeljati talno gretje in odvajanje fekalne kanalizacije.

4.1.8. POŽARNA VARNOST

V prostorih MAG-NET HUB se bo v 2. nadstropju zadrževalo največ 150 oseb, v mansardi pa največ 50 oseb. Rešitve s področja požarne varnosti je potrebno prilagoditi tema podatkom. Spodaj je naveden povzetek načrta požarne varnosti, ki obravnava spodnje tri etaže Kajuhovega doma. Rešitve zgornjih dveh etaž v smislu sistemov in enotne zaščite je potrebno prilagoditi že izvedenim v sklopu projekta CUD tako, da bo sistem deloval enotno za celoten objekt. V primeru pomanjkljivosti oziroma sprememb v sklopu projekta HUB je te potrebno vključiti v načrt.

V obarvnanih prostorih bo potrebna požarna ločitev na sektorje. Stopnišče v objektu je svoj, ločen požarni sektor. Prostor v 2. nadstropju so z izjemo varne sobe svoj ločen požarni sektor. Zaradi večjega števila ljudi v 2. Nadstropju se prostor Zbornice z izhodom na balkon loči kot požarni sektor – varna soba, kamor se lahko na varno umakne do 50 oseb. Prostor v mansardi so razdeljeni na več požarnih sektorjev. Strojnica za tehnične naprave je svoj požarni sektor. Vsaka izmed 2 nastanitvenih enot je svoj ločen požarni sektor. Preostanek etaže je skupen požarni sektor, iz česar sta izvzeto stopnišče in pralnica, ki nista predmet obravnave.

načrt požarne varnosti projektanta Feniks 2 d.o.o., Valerija Skok, univ. dipl. inž. grad., IZS PI PV 0678, številka načrta PV102-04/24 je priložen. Potrebno je upoštevati in smiselno prilagoditi predvidene rešitve v smislu aktivne požarne zaščite z AJP in alarmiranjem, varnostne razsvetljave, razdelitve na sektorje, požarne odpornosti notranjih delov objekta in zunanjih delov objekta ter evakuacije in dostop gasilcev za gašenje in reševanje.

4.2 OPIS ZASNOVE STAVBE

4.2.1. OPIS KONTEKSTA

Obravnavan objekt je bil zgrajen leta 1924 kot Slomškov dom. Takrat je bil to dijaški konvikt za dekleško šolo, ki je delovala v istem mestnem kareju. Po II. Svetovni vojni je bila preurejena v šolske prostore za gospodarstvo in kasneje v ekonomsko srednjo šolo.

Objekti gredo v času svojega obstoja skozi več ciklov prenov, ki so pomembni za ohranjanje njihove trdnosti in uporabnosti in s čimer jih prilagodimo potrebam časa. Revitalizacija CUD obravnava prenovo celotnega objekta, pri čemer del inštalacij in notranjih prostorov v 2. Nadstropju in mansardi ne bo izgotovljen. To so bodoči prostori MAG-NET HUB. Inštalacijski del projekta gradi na izvedeni revitalizaciji in zagotavlja infrastrukturni okvir, ki ga napolnijo dejavnosti in uporabniki HUB-a. Znotraj infrastrukturnega okvirja, je dopuščen prostor za širok nabor različnih uporab, ki se lahko skozi čas spreminjajo.

Objekt bo v letu 2026 v celoti prenovljen. Bistven element prenove so konstrukcijske rešitve, s katerimi bo objekt statično saniran. Vse notranje stene bodo armirane z mrežo in torkretirane, izvedenih bo več novih betonskih sten za zavetrovanje objekta. Zamenjajo se deli strešne konstrukcije, sanirajo se temelji. Prenovi se fasadni ovoj in strešna kritina ter stavbno pohištvo.

MAG-NET HUB bo deloval v delu stavbe CUD, poznane pod imenom Kajuhov dom. Zasnova obravnavanih prostorov temelji na razpoložljivosti infrastrukture, ki je uporabnikom na voljo v različnih prostorskih oblikah. Projekt določa izdelavo finalnih oblog in površin ter notranje opreme.

4.2.2. PROGRAMSKA IN FUNKCIONALNA ZASNOVA

Dostop do obeh obravnavanih etaž je centralen, preko stopnišča in dvigala, od katerih bodo prostori ločeni z večjimi požarno varnimi vrati. Prostor v 2. nadstropju bodo namenjeni kulturi in razvedrilu, delu in učenju, medtem ko bodo prostori v mansardi namenjeni kratkotrajnemu bivanju in umetniškemu ustvarjanju. V mansardi je predvideno največje število uporabnikov 50, v 2. nadstropju pa 150.

4.2.3. ZASNOVA INŠTALACIJ

Posegi v ovoj stavbe niso predvideni. Posegi v notranje konstrukcije stavbe niso predvideni z redkimi izjemami. Ker posegi v izgotovljene konstrukcije objekta ne bodo možni, bo večina razvodov električnih in strojnih inštalacij z izjemo vodovodnih in kanalizacijskih inštalacij izdelanih nadometno.

Zagotovi se inštalacijske sisteme, potrebne za obratovanje objekta. MAG-NET HUB se bo umestil v 2. Nadstropje in mansardo tako pripravljenega objekta. V sklopu projekta HUB bo izveden **razvod inštalacij znotraj dve obravnavanih etaž v obliki infrastrukturnih elementov**, ki bodo omogočali široko rabo. Novi infrastrukturni elementi HUB-a zavzamejo vlogo mreže, ki homogenizira prostor in uporabnikom dopušča kreativno uporabo prostorov.

Infrastruktura se v prostorih pojavlja kot ploskovni elementi - talna obloge, obešen strop, inštalacijska predstena, osrednji element. Takšna zasnova infrastrukture je možna brez poseganja v konstrukcijske sestave hiše, ki bodo predhodno dokončane in v katerih bodo potekali razvodi talnega gretja, kanalizacije, prezračevanja in elektrike.

HUB se na obstoječe razvode zgolj priključuje preko lastnih infrastrukturnih elementov, s čimer ne moti delovanje objekta med gradnjo in ne povzroča nepotrebnih stroškov.

4.2.4. NOTRANJE OBLOGE

Notranje stene bodo izvedene v zaglajenem torkretu, ki ni predmet tega projekta. Dodatne površinske obdelave sten z izjemo emulzijskega premaza niso predvidene. Tlaki bodo izvedeni do talnega estriha. Nadaljnja obdelava tlakov 2. nadstropja se vrši z brušenjem betona. Želja je, da je kvaliteta brušenega betona takšna, da ne bo potrebna izvedba dodatne talne obloge. Drugi posegi v estrihe niso dopustni. Stropovi prostorov v 2. nadstropju bodo bodisi iz zaglajenega torkreta, če bo ta dovolj visoke kvalitete, bodisi bodo ometani in pleskani v belo barvo. Obloge mokrih prostorov bodo keramične. Talna obloga v mansardi 2. nadstropja bo linolej, izveden na suhi estrih z razvodom talnega gretja. Montažne stene bodo pleskane v belo barvo. Vidni elementi lesene konstrukcije ostrejša bodo protipožarno zaščiteni in barvani v belo barvo. Na več mestih so predvidene lesene obloge iz vezane plošče ali furnirane iverne plošče oziroma ultrapas oblogami.

4.3 OPIS ZASNOVE NOTRANJE OPREME

Vzpostavljena infrastrukturna "mreža" postane nosilec zahteva tipske tehnologije objekta, kot so npr. Elementi aktivne požarne zaščite, varnostna razsvetljava, splošna razsvetljava, vtičnice in stikala in informacijska oprema. Obenem se na infrastrukturno mrežo lahko priključijo "plug-in" oblikovani elementi, ki so prilagojeni posameznemu prostoru in infrastrukturi, ki je v njem na voljo. Ti omogočajo uporabniku, da prostor uporablja po svoje.

Podroben predviden seznam opreme po posameznih prostorih je naveden v poglavju 4.2. Notranja oprema bo razdeljena v več sklopov:

- **tipska oprema** – prilagojena in usklajena s projektom CUD, KOMBINAT d.o.o.. Katalog tipske opreme je del grafičnih prikazov IDZ. Predlogi tipske opreme, podani v obliki: kot npr.

___ ali enakovredno služijo kot minimalni tehnični orientacijski podatek o zmogljivosti posameznega kosa opreme. Ponudnik lahko ponudi tehnično enakovreden izdelek predlaganemu

- vgradna in premična **mizarska oprema** – vključno z nekaterimi stenskimi oblogami, čajnimi kuhinjami, klopmi, omarami itd., narejena po naročilu.
- **informacijska oprema** – skladno z željami investitorja predvideti vsaj zahtevano količino informacijske opreme, ki bo podrobneje opredeljena v naslednjih fazah projektiranja.
- **tehnološka oprema** – odrska tehnika.

4.4 KOMUNALNI PRIKLJUČKI

Stavba ima zagotovljene vse potrebne komunalne priključke za uporabo in obratovanje. Priključevanje na infrastrukturo ali spreminjanje priključkov ni predmet te projektne dokumentacije.

4.5 OPIS PREDVIDENEGA IZPOLNJEVANJA BISTVENIH ZAHTEV

V projektu za izvedbo (PZI) za dokončanje del bodo izpolnjene vse bistvene zahteve. Gradnja ne bo vplivala na umestitev objekta, ne bo posegov v konstrukcijo (izvzeti so manjši inštalacijski preboji). Gradnja ne bo vplivala na odmike od objektov, zagotovljene bodo varne evakuacijske poti za umik iz objekta skladno z veljavno zakonodajo, predvideni bodo ustrezni zaščitni ukrepi. Objekt bo varen za uporabo. Zagotavljal bo ustrezno higiensko in zdravstveno zaščito brez predvidenih vplivov na okolje. Objekt bo energetsko varčen. Zagotavljal bo univerzalno dostopnost in uporabo. Obloge in notranja oprema bodo v največji možni meri zasnovani trajnostno, iz recikliranih gradiv in iz gradiv, ki jih je mogoče reciklirati.

5. PROJEKTNI POGOJI ZA GRADNJO (IZVLEČEK)

5.1 POGOJI ZAVODA ZA VARSTVO KULTURNE DEDIŠČINE SLOVENIJE

Pričetek del mora biti pisno ali po elektronski pošti (tajnistvo.ce@zvkd.si) prijavljen ZVKDS, OE Celje Vsaj 5 delovnih dni prej, da bomo lahko pravočasno zagotovili strokovni nadzor nad posegi v dediščino.

Pred začetkom del mora investitor ZVKDS poslati v potrditev PZI (projektno dokumentacijo za izvedbo gradnje). Vse materiale, njihove končne obdelave ter barve na zunanjsčini objekta, v skupnih prostorih notranjosti in v neposredni okolici stavbe na podlagi vzorcev predhodno potrjuje ZVKDS.

6. PRIKAZ POVRŠIN IN PROSTOROV

Površine, navedene v sledečih tabelah izhajajo iz idejne zasnove in se lahko od stanja v prostoru razlikujejo. Površine izhajajo iz obstoječih zmožnosti objekta brez poseganja v nosilno konstrukcijo. Velikosti prostorov so usklajene z naročnikom in jih je v prihodnje dovoljeno prilagajati zgolj zaradi prilagajanja na izvedeno stanje objekta.

6.1 NETO TLORISNE POVRŠINE

oznaka etaže	oznaka prostora	naziv prostora	površina (m2)	tlak
2N	N2.01	učilnica	128,6	brušen beton
	N2.02	co-working zbornica 1	51,8	brušen beton
	N2.03	co-working zbornica 2	56,4	brušen beton
	N2.04	pisarna 1	25,7	brušen beton
	N2.05	pisarna 2	26,8	brušen beton
	N2.06	mestni laboratorij	47,6	tapison
	N2.07	hodnik	47,8	brušen beton
	Z.01	balkon	(14,3)	lesen pod
			384,7	
M	M.01	atelje	125,8	linolej
	M.02	garderoba s shrambo	20,0	linolej
	M.03-1	tuši	3,6	keramika
	M.03-2	sanitarije	2,3	keramika
	M.04	hodnik / galerija	35,9	linolej
	M.05	depo	21,6	linolej
	M.06	rezidenca 1	25,2	linolej
	M.07	kopalnica 1	3,4	keramika
	M.08	spalnica 1	-	lesen pod
	M.09	rezidenca 2	25,4	linolej
	M.10	kopalnica 2	3,4	keramika
	M.11	spalnica 2	-	lesen pod
			266,6	
SKUPNA POVRŠINA			651,3	

6.2 ZAHTEVE GLEDE OPREMLJENOSTI PROSTOROV

Opremljenost prostorov sledi projektni nalogi za Center urbanega dogajanja, izdelovalcev Kulturno društvo Prostorož, projektu za izvedbo izdelovalcev Kombinat d.o.o. ter željam in usmeritvam naročnika oziroma Mestne občine Celje v okviru projekta MAG-NET.

SPLOŠNE ZAHTEVE

- Wi-fi omrežje, ki omogoča hitro in zanesljivo internetno povezavo ter 100% pokritost,
- možnost Ethernet priključkov v vseh prostorih HUB-a,
- primerno število vtičnic glede na predvideno število uporabnikov v prostorih,
- alarmni sistem in video nadzor,
- sistemi za kontrolo dostopa do posameznih prostorov (kartice, telefon z aplikacijo, ...)
- sistem za obveščanje, avtomatsko javljanje požara,
- termostat v vsakem prostoru za nastavitve toplotnega ugodja,
- notranja vrata uskajena z vrati spodnjih etaž (del projekta CUD, glej sheme vrat),
- pametni označevalni in usmerjevalni sistem (napeljava za tablice pred vrati v prostore),
- aplikacija za organizacijo in rezervacijo prostorov,
- notranja screen senčila na elektro motor,
- primerna osvetlitev prostorov vključno z možnostjo prilagoditve svetlosti (dimming) in brave svetlobe (RGBWA)

TIPSKA OPREMA

- | | |
|---|------|
| - konferenčni stoli, kot npr.: Fornasari Link 60x ali enakovredno | 66 x |
| - kovinski voziček za stole do 60 kos | 2 x |
| - lounge stoli, kot npr.: Hay Soft Edge 100 ali enakovredno | 12 x |
| - barski stoli, kot npr.: Hay Taburete 8 Bar Stool (red) ali enakovredno | 12 x |
| - vrtljivi stoli za atelje | 20 x |
| - barska miza, preklopna, kot npr. Pedrali Y4790 T ali enakovredno | 15 x |
| - zložljiva pisarniška miza, kot npr. Moser Montana ali enakovredno | 25 x |
| - kovinski voziček za mize do 15 kos | 2 x |
| - premični kovinski obešalnik na kolesih | 4 x |
| - samostoječ obešalnik, kot npr.: Hay Knite ali enakovredno | 4 x |
| - omara za čistila | 1 x |
| - garderobna omara | 1 x |
| - kovinski regali | 3 x |
| - namizne luči kot npr.: Artemide Tolomeo ali enakovredno | 3 x |
| - žametne zatemnitvene zavese | 35 m |
| - rože, korita za rože | 10 x |
| - fiksna telefonska govorilnica,
kot npr. Donar Chat Loop ali enakovredno | 2 x |
| - fiksna izolacijska soba
kot npr.: Room phone booth ali enakovredno | 1 x |
| - požarno in zvočno izolativna zložljiva pregradna stena | 7 m |
| - premične omare na kolesčkih, predalniki | 5 x |
| - razna drobna tipska oprema: koši za smeti, obešalniki,
stojala za dežnike, kljuke za obešanje, vešala, ... | |

INFORMACIJSKA OPREMA

- projektor,	3 x
- premično zložljivo projekcijsko platno,	1 x
- premične table, interaktivni ekran,	2 x
- komplet oprema za live streaming in podcaste ,	1 x
- barvni tiskalnik za tiskanje plakatov (plotter) do širine 1067 mm,	1 x
- tiskalnik z optičnim bralnikom do formata A3 (najem)	
- prenosni računalniki	6 x
- namizni laserski čb tiskalnik	
- sistem ozvočenja kot npr. LD Systems MAUI ali enakovredno	2x
- sistem »Walky Talky«	1x

HODNIK V 2. NADSTROPJU

- Površine za razstavljanje, obešanje, shranjevanje in sporočanje, električne in TK inštalacije
- parapetni kanali s spodnje strani stenskih panelov
- premične klopi s kolesi na zatič,
- vrata v prostore skladna z zahtevami požarne varnosti s kontrolo dostopa, steklenim vratnim krilom, ki ga je možno zastreti.

UČILNICA

- Inštalacijske stene z integriranimi priključki na elektriko, telekomunikacije, prezračevanjem ter osvetlitvijo, HDMI in XLR priključki ter 3 fazni tok
- vodila za zavese za akustično in svetlobno prilagoditev prostora,
- prostostoječ ali stenski inox umivalnik
- dvojna vhodna vrata v prostor v primeru predelitve prostora,
- prostori za shranjevanje premične opreme med inštalacijskimi stenami
- police za komunikacijske in tehnične naprave med inštalacijskimi stenami

ZBORNICA 1 & 2

- premičen delovni pult, narejen po naročilu
- čajna kuhinja: umivalnik, hladilnik, električni grelnik, police
- nad prostorom prečne kabelske police za namestitvev luči, razvoda elektro in TK inštalacij,
- nad prostorom vzdolžne jeklene cevi za obešanje premičnih elementov opreme
- premični elementi opreme, izdelani po naročilu: luči, vtičnice, obešala

LABORATORIJ

- fiksni elementi praktikablov, višine 40 - 50 cm z vgrajenim parapetnim kanalom
- premični elementi praktikablov (ali podobno), višine 20 - 25 cm
- RGBWA LED trak sveto za fiksnimi praktikabli ob steni,
- obloga iz tapisona za dušenje odbojnega zvoka,
- vodila za zavese za akustično in svetlobno prilagoditev prostora,
- elementi odrske tehnike po projektu tehnologije

PISARNA 1 & 2

- miza z razvodom elektro in TK inštalacij vključno s konzolami za tehnično opremo,
- stenske pritrditvene table,
- omare za shranjevanje opreme in dokumentov,
- vodila za zavese za akustično in svetlobno prilagoditev prostora,

ATELJE

- talne doze na rastru, določenem v načrtu in trifazni tok
- naprava za uravnavanje vlage in spremljanje ter beleženje vlažnosti prostora
- slikarska stojala

REZIDENČNA PROSTORA

- povezava z vhodnimi vrati preko domofona
- čajna kuhinja (električno kuhališče, pomivalno korito, ...)
- kopalnica (wc, tuš, umivalnik, radiator – lojtra)
- prostor za spanje nad kopalnico
- raztegljiv dvosed
- jedilna miza s 4 stoli

SHRAMBA / DEPO

- trifazni tok
- omare za shranjevanje, vozički

GARDEROBA

- 2x tuš
- wc kabina z umivalnikom
- garderobne omarice s klopjo
- omare za shranjevanje delovnega pribora

7. USMERITVE ZA IZVEDBO

7.1 OKVIRNA ČASOVNICA IZVEDBE*

IDZ in projektna naloga	februar 2026
izvedba naročila projektne dokumentacije	marec 2026
projektiranje za izvedbo	60 delovnih dni
projekt notranje opreme	30 delovnih dni
izvedba naročila gradnje in nadzora	september 2026
prijava gradbišča	oktober 2026
gradnja	180 dni
projekt izvedenih del	15 delovnih dni
tehnični pregled	april 2027
uporabno dovoljenje	maj 2027

*Podrobno časovnico izvedbe projekta bo določil naročnik v naslednjih fazah.

7.2 USMERITVE ZA PRIPRAVO INVESTICIJSKE IN PROJEKTNE DOKUMENTACIJE

7.2.1. PROJEKTNA DOKUMENTACIJA

Na osnovi tega dokumenta in njegovih prilog je za strokovno ustrezno izvedbo potrebno naročiti izvedbeno projektno dokumentacijo in projekt izvedenih del ter pridobiti uporabno dovoljenje.

Za objekt CUD je že izdano gradbeno dovoljenje s številko 351-436/2024-6203-2 z 18. 06. 2024, ki je postalo pravnomočno 1. 7. 2024. Projektna dokumentacija, ki se bo naročala bo morala biti skladna z izdanim gradbenim dovoljenjem v okviru dopustnih manjših odstopanj in skladna z vsemi izdanimi mnenji in projektnimi pogoji. Namenska raba, ki je določena v okviru izdanega gradbenega dovoljenja se ne spreminja. Projektna dokumentacija mora biti prav tako skladna z vsem poprej izdanimi projektnimi pogoji in mnenji k projektu s št. 360/23, Kombinat, d.o.o..

Projektna dokumentacija mora omogočati takšno izvedbo, da med deli ne bo bistveno moteno delovanje centra, hkrati pa mora biti omogočena fleksibilnost pri delitvi in finalizaciji prostorov.

Skladno s Pravilnikom o projektni in drugi dokumentaciji ter obrazcih pri graditvi objektov (uradni list RS, št. 30/23) ter standardom ZAPS 03:2025 se naroča projektno dokumentacijo. Ponudnik mora v svoji ponudbi obvezno upoštevati vse navedene vsebine, lahko pa, glede na specifično rešitev ali po svoji strokovni presoji, doda v seznam dodatne vsebine, ki jih tudi ovrednoti.

Pri pripravi projektne dokumentacije je potrebno upoštevati, usklajevati rešitve in poenotiti elemente tipske opreme, grafične opreme in finalne obdelave z:

- DOM identiteta in CUD CELJE grafika označevanjem izdelovalcev LJUDJE d.o.o.
- PZI CUD, št. projekta 360/23, november 2024, izdelovalcev KOMBINAT d.o.o.
- MAG-NET HUB IDZ januar 2026, izdelovalcev PILOT PROJEKT, d.o.o.

7.2.2. PODROBNEJŠA VSEBINA PROJEKTNE DOKUMENTACIJE

Projektna dokumentacija, ki je opredeljena v prejšnji točki mora biti izdelana najmanj iz sledečih strokovnih področij:

FAZA 2. PROJEKTIRANJE

PODFAZA 2.4. PROJEKTIRANJE ZA IZVEDBO

PROJEKTNA DOKUMENTACIJA PZI

- 0/1/1 Zbirni načrt - Načrt arhitekture
- 1/2 Načrt celovite opreme (po sklopih)
- 2/1 Načrt gradbenih konstrukcij
- 3/1 Načrt električnih instalacij
- 4/1 Načrt strojnih instalacij
- 6 Načrt požarne varnosti
- Študija zaščite pred hrupom in izkaz
- Študija prostorske akustike

Projektna dokumentacija PZI vključuje vse potrebne načrte, elaborate, izkaze, poročila, izračune, tehnološke načrte, specifikacije in druge potrebne vsebine za celovito in popolno izvedbo storitve.

recenzijski pregled, sodelovanje pri reviziji, izdelava končne dokumentacije PZI

PODFAZA 2.5. PRIPRAVA GRADIV ZA NAROČILO GRADNJE

Popisi del za vsa področja (za stavbo in ureditev odprtega prostora ter celoviti projekt opreme)

FAZA 3. NAROČANJE GRADNJE

PODFAZA 3.2. GRADBENA POGODBA:

Priprava odgovorov na strokovna vprašanja ponudnikov s področja arhitekture in pridobivanje odgovorov drugih strokovnjakov, preverjanje ustreznosti strokovno utemeljenih dodatnih del.

FAZA 4. GRADNJA

PODFAZA 4.1. PRIPRAVA GRADNJE

Sodelovanje pri uvedbi v delo in zakličenju objekta.

*Zastopanje investitorja v upravnih postopkih:
priprava vloge za prijavo del.*

PODFAZA 4.2. IZVAJANJE GRADNJE

Izvajanje projektantskega nadzora² z vidika preverjanja skladnosti z gradbenim dovoljenjem in načrtom arhitekture PZI.

PODFAZA 4.4. PREDAJA OBJEKTA

Izvajanje projektantskega nadzora v času predaje objekta ter pregled objekta ter ugotavljanje skladnosti z gradbenim dovoljenjem.

PODFAZA 4.5. DOVOLJENJE ZA UPORABO

PROJEKTNA DOKUMENTACIJA PID

0/1/1 Zbirni načrt - Načrt arhitekture

2 Načrt gradbenih konstrukcij

3 Načrt električnih instalacij

4 Načrt strojnih instalacij

6 Načrt požarne varnosti

*Zastopanje investitorja v upravnih postopkih:
priprava vloge za uporabno dovoljenje in pridobivanje mnenj v primeru dopustnih manjših odstopanj.*

C. GRAFIČNI DEL

MAG-NET HUB / IDEJNA ZASNOVA / JANUAR 2026 (priloženo kot mapa A3)			
<i>vsebina</i>		<i>merilo</i>	<i>št. strani</i>
zasnova			
shema	IZHODIŠČA PROJEKTA		1
shema	ŽIVLJENJSKI CIKEL STAVB		2
obstoječe	FOTOGRAFIJE		3
obstoječe	OBMOČJE OBRAVNAVE		4
reference	MREŽA		5
reference	POLNILO		6
reference	INFRASTRUKTURA		7
reference	SKUPNO		8
shema	INFRASTRUKTURA		9
shema	POLNILO		10
shema	PROGRAM		11
katalog	BANKA MATERIALOV		12
katalog	TIPSKA OPREMA		13
2. nadstropje			
vizualizacija	VHODNA NIŠA		15
tloris	2. NADSTROPJE	1:100	16
vizualizacija	CO-WORKING ZBORNICA 1		17
vizualizacija	CO-WORKING ZBORNICA 2		18
varianta študija	ZBORNICA	1:100	19
vizualizacija	UČILNICA		20
varianta študija	UČILNICA	1:100	21
vizualizacija	PISARNA		22
vizualizacija	LABORATORIJ		23
varianta študija	LABORATORIJ	1:100	24
mansarda			
vizualizacija	ATELJE		26
vizualizacija	GALERIJA REZIDENC		27
vizualizacija	REZIDENCA		28
tloris	MANSARDA	1:100	29
prerez	PREČNI AA	1:100	30
investicija	PROJEKTANTSKA OCENA		31

PRILOGA:

IZSLEDKI PREDHODNIH RAZISKAV

MAG-NET HUB se umešča v revitaliziran mestni kare, v katerem ima osrednjo vlogo Kajuhoval dom, sedaj prenovljen kot Center urbanega dogajanja (CUD). Zgodba revitalizacije se je začela v letu 2023 pod okriljem Mestne občine Celje. V tem času je bilo izdelanih več strokovnih podlag, študij in raziskav, ki so pomagale oblikovati koncept in strategijo CUD in so izjemno pomembne pri umeščanju HUB-a v prostore 2. nadstropja in mansarde. V tej prilogi povzemamo štiri ključne dokumente, ki naj skupaj z idejno zasnovo HUB-a služijo kot vodiči za pripravo projektne dokumentacije.

1. CENTER URBANEGA DOGAJANJA, CELJE

PROJEKTNNA NALOGA

NAROČNIK:

Mestna občina Celje, trg celjskih knezov 9, 3000 Celje

IZDELOVALEC:

Kd Prostorož, Rimska cesta 22, 1000 Ljubljana

KRAJ IN DATUM:

Ljubljana, 13. 9. 2023

Začetek prizadevanj za prenovo nekdanje stavbe stare ekonomske šole v Center urbanega dogajanja je povzet v projektni nalogi, ki je nastala v letu 2023. V njej so opredelili trije ključni cilji vzpostavitve CUD:

1. Zagotovitev novih produkcijskih in vadbenih prostorov ter vzpostavitev novega kulturnega prizorišča,
2. vzpostavitev in upravljanje skupnosti deležnikov,
3. vzpostavitev programa izobraževanja in opolnomočenja deležnikov.

1.1 ANALIZE

Analiza širšega in ožjega območja CUD pokaže objekte in ulice, ki omejujejo kare, znotraj katerega se nahaja obravnavani objekt. Gre za pretežno objekte v nizu karejske zazidave s konca 19. stoletja in prve polovice 20. stoletja. Raba je pretežno stanovanjska ali stanovanjsko poslovna. Večji izjemi sta športni in izobraževalni objekt – gimnastična šola in nekdanja ekonomska srednja šola, zgrajeni v iz sedemdesetih let 20. stoletja. Etažnost objektov, ki omejujejo kare sega od P+2 do P+7. Etažnost Kajuhovega doma je P+3+m. Kajuhov dom je zgrajen leta 1924 in se nahaja na naslovu Vodnikova 10A, znotraj mestnega kareja.

1.2 STAVBA

Stavba doživi statično sanacijo in vgradnjo plošče med nekdanjim pritličjem in 1. nadstropjem s čimer so pridobili dve večji učilnici v 1. nadstropju. Posegu sledi prilagoditev okenskih odprtín in menjava vseh oken v stavbi. Vgradnja nove etaže spremeni razporeditev in število oken na jugozahodni fasadi.

Višina stropov v 2. nadstropju je nižja kot v spodnjih nadstropjih, saj je bila etaža prvotno namenjena bivanju. Tudi sami prostori v tej etaži so manjši. Mansarda je v obstoječem stanju en velik prostor s tremi manjšimi kabineti. Uporabna površina 2. nadstropja znaša 430 m², uporabna površina mansarde pa 451 m².

Izdelano je bilo statično poročilo o stanju obstoječega objekta. Ta je pred prenovo plitvo temeljen na koti -1,2 m, ima opečnate zidane stene z obokanimi stropovi kleti. Nad pritličjem je AB monolitna plošča, strop nad etažo je lesen in v večjih prostorih podprt z jeklenim paličjem. Strop nad drugim nadstropjem je lesen in predstavlja pohodno površino za neizkoriščeno podstrešje. Ostrešje je leseno trapezno razpiralo z dvema srednjima in eno kapno lego.

1.3 PROGRAMSKI STEBRI

Kulturna in ustvarjalna produkcija

Produkcija na področjih likovne umetnost, gledališča, plesa, folklore, filma in videa, glasbe, literature, arhitekture, oblikovanja, fotografije, intermedijske umetnosti, ...

Predvidene aktivnosti: snovanje, razvoj in delo na projektih (skupinsko in individualno), sestankovanje, vaje, administrativno in organizacijsko delo, shranjevanje opreme, ...

Uprizarjanje in razstavljanje

Uprizarjanje in razstavljanje kulturne in ustvarjalne produkcije, ki bo nastala v Kajuhovem domu ter gostovanje lokalne, regionalne, nacionalne in mednarodne produkcije.

Predvidene aktivnosti: koncerti, projekcije, razstave, predstave, performansi, jam sessions, ...

Izobraževanje in opolnomočenje

Izobraževanja in opolnomočenje deležnikov na različnih področjih kulturnih in ustvarjalnih sektorjev ter v zvezi z okoljskimi in družbenimi temami.

Predvidene aktivnosti: delavnice, predavanja, konference, tečaji, svetovanja, mentoriranja, program inkubiranja, ...

Razvoj skupnosti

Razvoj lokalnih kulturnih in ustvarjalnih skupnosti, družbeno angažiranih skupnosti, skupnosti lokalnih prebivalcev, ... z namenom povezovanja deležnikov, iskanja sinergij in razvoja sodelovanj.

Predvidene aktivnosti: neformalno srečevanje, skupnostni dogodki (t.i. meetupi ipd.), upravljanje in razvoj skupnosti, ...

Razvoj družbe in okolja

Vključevanje lokalnega prebivalstva in deležnikov v participatorne procese razvoja družbe in okolja.

Predvidene aktivnosti: projektna pisarna, participatorni dogodki (hackatoni, jam-i), »govorilne ure« predstavnikov občinskih in nacionalnih institucij, ...

1.4 UPORABNIKI IN STORITVE

Društva, nevladne organizacije in samostojni ustvarjalci z različnih področij:

- Občasni ali periodični najem ali souporaba produkcijskih, vadbenih in prireditvenih prostorov,
- souporaba profesionalne opreme,
- shranjevanje opreme, rekvizitov in dokumentacije,
- prodaja vstopnic in izdelkov kulturno-ustvarjalne produkcije,
- prostor za sestanke in druženja,
- izobraževanje in programi opolnomočenja,
- produkcijska, finančna in mentorska podpora pri izvajanju dejavnosti.

Formalne in neformalne skupnosti, ki povezujejo deležnike glede na specifične interese in aktivnosti:

- prostor za srečevanje in druženje,
- programi za podporo razvoja in upravljanje skupnost,
- uporaba prostorov za dogodke in izvedbo aktivnosti.

Splošna javnost:

- prostor za srečevanje in druženje,
- udeležba na različnih kulturnih dogodkih,
- udeležba v izobraževalnih in participatornih programih,
- vključevanje v dejavnosti deležnikov iz področja kulturno-ustvarjalne produkcije, ljubiteljske kulture in skupnosti,
- nakup vstopnic in izdelkov kulturno-ustvarjalne produkcije.

1.5 OSNUTEK NAČRTA UPRAVLJANJA

Programski upravitelj, ki bo prevzel uporabo objekta se zaveže opravljati sledeče naloge:

1. Zagotavljanje polne izkoriščenosti prostorov s strani opredeljenih uporabnikov v skladu z načrtovanim programom.
2. Izvajanje programa v skladu z letnim programom, ki je vsako leto predložen s strani upravitelja in potrjen s strani Mestne občine Celje, ki zanj zagotavlja sofinanciranje.
3. Prijave na nacionalne in evropske razpise z namenom pridobivanja dodatnih finančnih sredstev za izvajanje programov.
4. Izvajanje tržnih dejavnosti, kot so kavarna ter trženje in prodaja izdelkov kulturno-ustvarjalne produkcije.
5. Upravljanje skupnosti uporabnikov in aktivno sodelovanje s ključnimi deležniki in lokalno skupnostjo.
6. Redno tekoče vzdrževanje prostorov in plačevanje obratovalnih stroškov

2. NAČRT OPREME CUD

PROJEKT ZA IZVEDBO

NAROČNIK:

Mestna občina Celje, trg celjskih knezov 9, 3000 Celje

IZDELOVALEC:

Kombinat arhitekti, projektiranje, d.o.o., Rimska cesta 22, 1000 Ljubljana

KRAJ IN DATUM:

Ljubljana, november 2024

Načrt notranje opreme za Center urbanega dogajanja služi prostorom MAG-NET HUB-a kot merilo predvsem pri izboru tipske opreme, saj je želja naročnika, da je ta poenotena po celotnem objektu. Tej želji sledi izdelana idejna zasnova MAG-NET HUB, ki vsebuje tudi katalog tipske opreme ter tekstualni popis količine in predlaganih tipov. Spodaj navajamo povzetek tipske opreme iz projekta Kombinat arhitektov, ki služi kot referenca za iskanje morebitnih dodatnih ali manjkajočih kosov:

Kavarniške mize in stoli:

- Zložljive kvadratne mizice dimenzij 70x70 cm, višine 73 cm, s kovinskim podnožjem in litoželezno ploščo, barvano v barvo po izboru projektanta, kot npr. miza Pedrali Ypsilon 4790T (BE100),
- Zložljive okrogle barske mize dimenzije Ø60 cm, višine 110 cm, s kovinskim podnožjem in litoželezno ploščo, barvano v mat barvo po izboru projektanta, kot npr. miza Pedrali Ypsilon 4794T,
- Klasični stoli s kovinskim ogrodjem ter sedežnim in ledvenim delom iz polipropilenske plošče, brez naslonjal za roke. Kovinski in polipropilenski del sta v barvi po izboru projektanta, kot npr. Hay, Soft Edge 45,
- Barski stoli z ogrodjem iz jeklenih cevi ter sedežnim delom iz vezane plošče (hrastov furnir), brez naslonjal za roke. Jeklene cevi so prašno barvane v barvi po izboru projektanta, kot npr. Hay, Taburete 8 Bar Stool (red),

Lounge mize in stoli:

- Okrogle mizice premera 70 cm, višine 50 cm, s kovinskim podnožjem in litoželezno ploščo, barvano v barvo po izboru projektanta, kot npr. miza Pedrali Ypsilon 4 (BE200),
- Prenovljeni lounge stoli z lesenim ogrodjem ter sedežnim in ledvenim delom iz blaga, z naslonjali za roke. Leseni del in blago po izboru projektanta, kot npr. Lounge stol Cupoftea,
- Lounge stoli za oder z vrtljivim kovinskim ogrodjem ter sedežnim in ledvenim delom iz blaga, z naslonjali za roke. Kovinsko ogrodje in blago po izboru projektanta, kot npr. Calligaris, Igloo, CS1835,

Vrtne mize in stoli:

- Okrogle zložljive mizice Ø60 cm, višine 72 cm, s kovinskim podnožjem in litoželezno ploščo, barvane v mat barvo po izboru projektanta, kot npr. miza Nolita 5453T Garden Table,

- Okrogle mizice Ø60 cm, višine 49 cm, s kovinskim podnožjem in litoželezno ploščo, barvane v mat barvo po izboru projektanta, kot npr. miza Nolita 5453 H480 Garden Table Round H 49cm,
- Klasični stoli z ogradjem, sedežnim in ledvenim delom iz jeklenih prašno barvanih cevi po izboru projektanta, z rokonasloni in blazinami s poliuretansko peno in nepremočljivo tkanino, kot npr. Nolita 3655 Garden Armchair/ Low Backrest (dve barvi) ter Nolita 3650.3.,
- Lounge stoli z ogradjem, sedežnim in ledvenim delom iz jeklenih prašno barvanih cevi po izboru projektanta, z rokonasloni in blazinami s poliuretansko peno in nepremočljivo tkanino, kot npr. Nolita 3659 Lounge Garden Chair (dve barvi) ter Nolita 3650.3.,

Konferenčni stoli:

- Nalagalni stoli s povezanim kovinskim podnožjem ter s sedežem in hrbtom iz poliefin resin PP, brez naslonjal za roke, barvani v barvah po izboru projektanta. Kot npr. Stol Fornasari, Link 60x (20 coral red, 60, grey, 140 grey beige),

Pisarniški stoli:

- Stoli s kromiranim podnožjem na kolescih ter sedežnim in ledvenim delom iz tkanine, s prilagodljivim sedežem, ledveno oporo in naslonom za glavo. Kot npr. Ergovison, Ergo Basic (črn),
- Stoli s kromiranim podnožjem na kolescih ter sedežnim in ledvenim delom iz tkanine, s prilagodljivim sedežem in ledveno oporo. Kot npr. Pisarniški stol Ergos STUDY LITE,

Dvoseda zofa:

- Dvoseda modularna zofa, s kovinskim podnožjem ter sedalom, hrbtiščem in naslonjalom za roke iz poliuretanske pene prevlečene s tkanino. Podnožje in tkanina v barvi po izboru projektanta. Kot npr.: Ikea, LILLEHEM,

Zložljive mize:

- Mize dimenzije 160x80 cm, višine cca 74 cm, s kovinskim zložljivim podnožjem in laminat ploščo, barvano v mat belo barvo, kot npr.: zložljiva miza Moser, Montana.

Namizne luči:

- Prostostoječe namizne pisarniške luči iz aluminija, z obtežilnim podnožjem, gibljivo roko in gibljivim senčnikom, navojem E14 in LED sijalko; kot npr. Artemide Tolomeo Micro alu finish.

Zavese:

- Zavese v avli bodo iz obojestransko vidnega žameta v barvi po izboru projektanta, 100% poliester, teže 315 g/m², z akustično zaščito $\alpha = \text{alfa-w } 0,70 = \text{razred C}$ ter obstojnostjo na svetlobo 4-5, 200% naborom, negorljive, z možnostjo pranja na 30° ter z vodikom na elektro upravljanje z elektro motorjem in daljinskim upravljalcem.
- Zavese v plesni dvorani bodo iz zatemnitvenega, gosto tkanega blaga. Negorljive z enotirnim vodikom na steni.
- Zavese v pisarni upravnika iz zatemnitvenega, gosto tkanega, obojestransko vidnega blaga. Negorljive z enotirnim vodikom na stropu,

Preproge:

Pravokotne volnene preproge z vzorcem po izboru projektanta, dimenzije ca. 200x300cm.
Kot npr. Ročno izdelana volnena preproga DEVISE, Pastel,

Držalo za dežnike:

- Kovinsko stojalo, prašno barvano v belo barvo. Dimenzije stojala v 30x12x60 cm. Kot npr.: Flora Stand, Stojalo za dežnike Fly,

Rože in korita za rože:

- Različne zelene sobne rastline večjih dimenzij, ca. 100 cm. Kot npr. Fikusi, Filodendroni, Monstere, Palme itd.,
- Korita za rože iz fiberglass materiala. Kot npr.: Okrasni lonec Helij 43x33,

Obešalniki:

- Premični obešalniki z gibljivimi kolesi in cevni ogradjem. Možna je enostavna združitev z ostalimi obešalniki. Pocinkani, dimenzije 105x158x53 cm ter nosljivosti vsaj 100 kg. Kot npr.: AJ Štev. art.: 21807, Opremljeni z obešalniki iz polipropilenske plastike, kot npr.: Ikea, Spruttig, črn,
- Samostoječi obešalniki v baru iz kovinske prašno barvane konstrukcije v barvi po izboru projektanta. Dimenzije 50x162x50 cm. Kot npr.: Hay, Knite,

Koši za smeti:

- Koši za ločevanje odpadkov iz pocinkane pločevine, iz katere sta izdelana telo in pokrov koša, obroč, ki v notranjosti koša drži vrečko pa je iz inoxa. Kot npr.: EKO MARC 40 litrov,
- Koši za smeti v sanitarijah in za higienske vložke: okrogel koš iz nerjavečega jekla s padalom in odstranljivim vedrom, 12 ali 3 litrov. Kot npr.: Marplast 549 ali 551,

Zvočniki v plesni dvorani:

- Aktivni 800-watni 15-palčni sistem PA zvočnikov z vgrajenim predvajalnikom medijev, sprejemnikom Bluetooth in vgrajenim mešalnikom. Kot npr.: Behringer_PK115A,

Televizor:

- QLED Smart TV z diagonalo ekrana 85 in oz. 216 cm. Ločljivost maksimalno 4K Ultra HD 3840x2160 Dolby Atmos. Kot npr.: 85" The Frame QLED,

3. DOM IDENTITETA IN OZNAČEVANJE

CELOSTNA GRAFIČNA PODOBA

NAROČNIK:

Mestna občina Celje, trg celjskih knezov 9, 3000 Celje

IZDELOVALEC:

Ljudje, strategija, oblikovanje in komunikacija, d.o.o., Brodarjev trg 15, 1000 Ljubljana

KRAJ IN DATUM:

Ljubljana, september 2024 in februar 2025

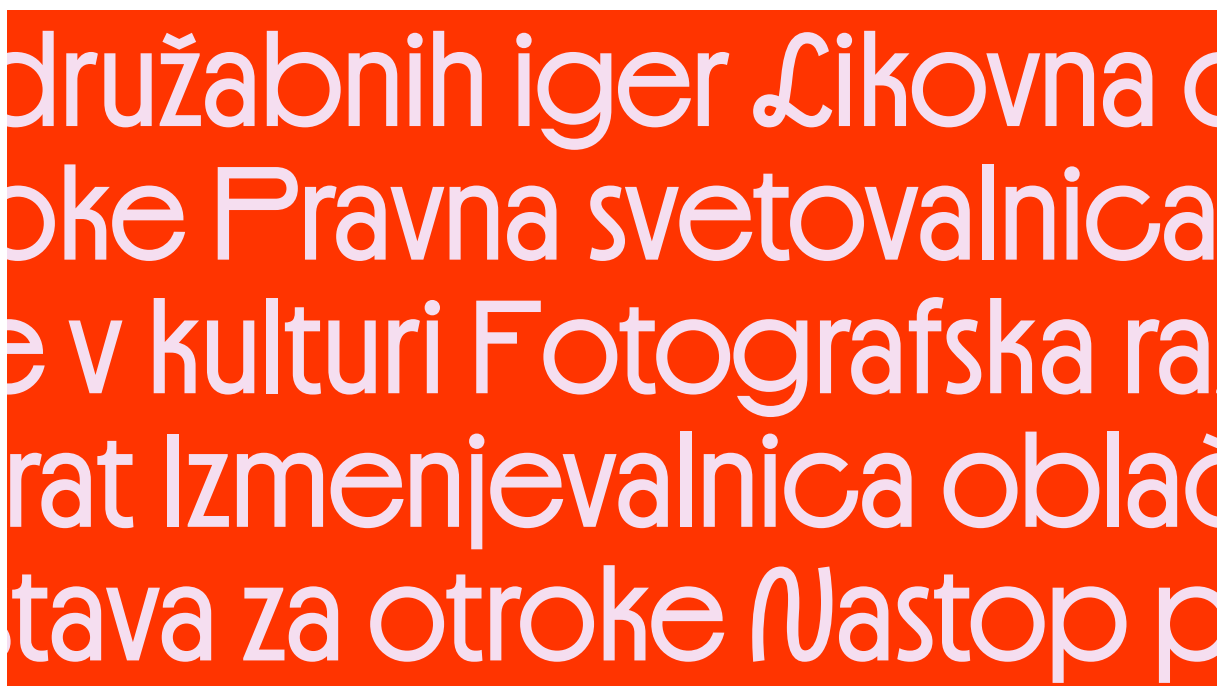
Bistven element identitete CUD je predstavljanje pod skupnim imenom DOM, ki je izpeljava predhodnih imen objekta: Slomškov dom, Kajuhov dom, dijaški dom. Identitea zajema znak s pripisom, opredelitev barv v sklopu CGP, tipografije in sistema označevanja znotraj objekta ter spletna podoba.



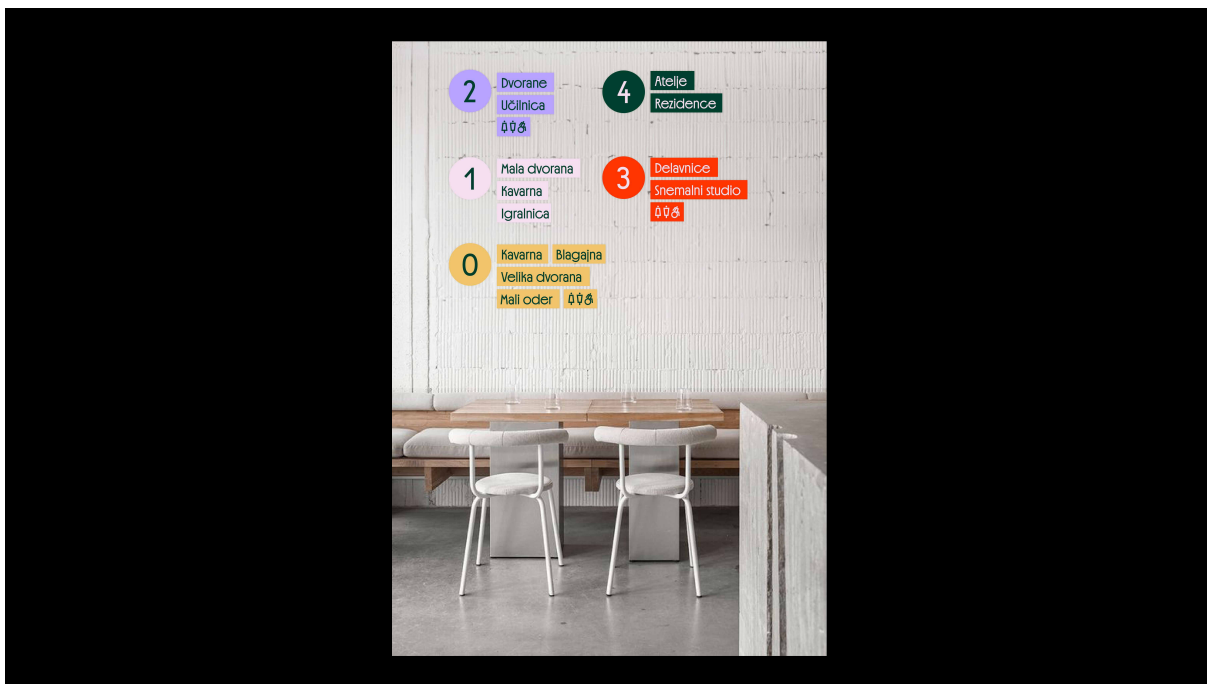
Slika 10: znak s pripirom, vir: Ljudje d.o.o.



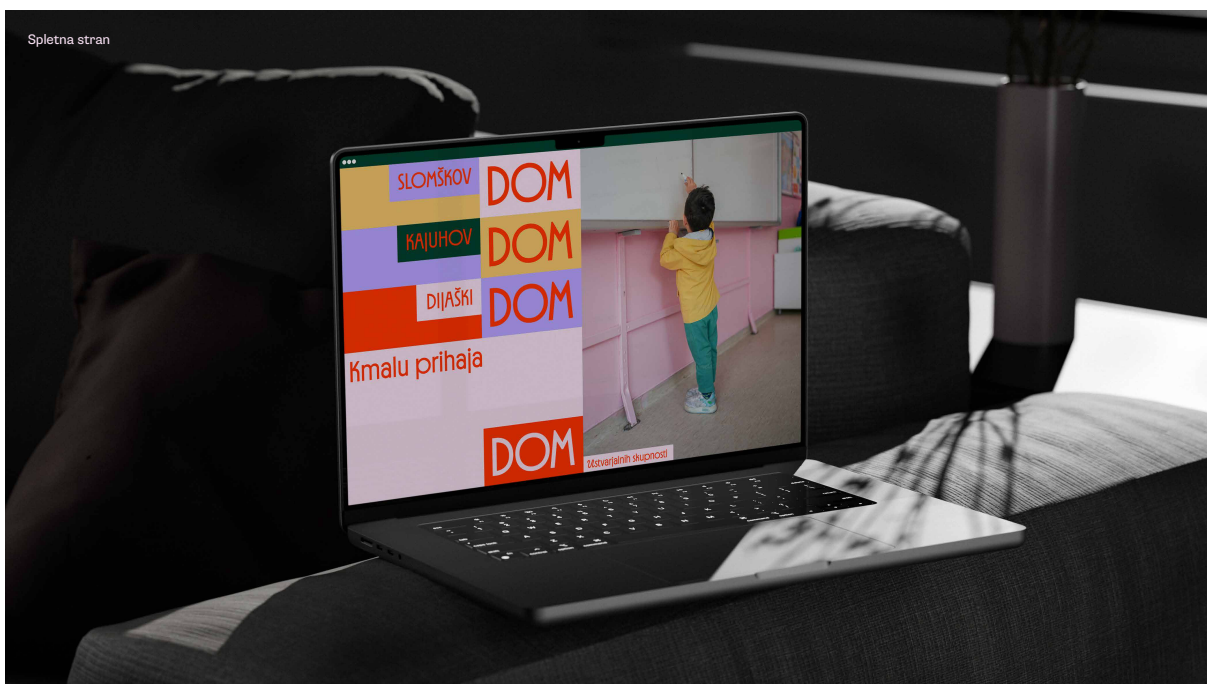
Slika 11: barvna identiteta, vir: Ljudje, d.o.o.



Slika 12: tipografija Celje Sans, vir: Ljudje, d.o.o.



Slika 13: primeri oznak, vir: Ljudje d.o.o.



Slika 14: spletna podoba, vir: Ljudje d.o.o.

4. CELJE, CAN YOU HEAR US?

REZULTATI TERENSKE RAZISKAVE

IZDELOVALCI:

Nina Hlebec, dr. Dan Podjed, dr. Gregor Cerinšek

KRAJ IN DATUM:

Ljubljana, november 2025

Celje, Can You Hear Us? je poročilo kvalitativne terenske raziskave v mestu Celje, ki je bilo izdelano v okviru evropsko podprtega projekta MAG-NET. Raziskava je bila usmerjena v razumevanje doživljanja mesta, participacije njegovih prebivalcev, vloge skupnostnih prostorov ter pričakovanj prebivalcev glede vzpostavitve novega MAG-NET HUB-a kot gonila urbane inovacije.

4.1 NAMEN IN KONTEKST

Projekt MAG-NET izhaja iz evropskih prizadevanj za vključujoč in trajnostni urbani razvoj, ki temelji na povezovanju od spodaj navzgor (bottom-up) pobud z institucionalnimi (top-down) politikami. Celje je bilo izbrano »case-study«, saj se nahaja v prehodnem obdobju med industrijsko preteklostjo in iskanjem nove urbane identitete. Kljub kakovostni infrastrukturi, bogati dediščini in močni lokalni identiteti se mesto sooča z izrazitim odlivom mladih, šibko participacijo ter razdrobljeno komunikacijo med prebivalci, organizacijami in občino. Glavni cilj raziskave je bil razumeti, kako prebivalci doživljajo življenje v Celju, kako uporabljajo (ali pogrešajo) skupnostne prostore ter kakšna pričakovanja imajo do nastajajočega MAG-NET Huba.

4.2 METODOLOŠKI PRISTOP

Raziskava je temeljila na kvalitativnem, participativnem in etnografskem pristopu, saj t. i. »vibe« mesta ni mogoče zajeti zgolj s kvantitativnimi kazalniki. Terensko delo je potekalo med junijem in novembrom 2025 ter je vključevalo približno 20 polstrukturiranih intervjujev, fokusno skupino z zaposlenimi na Mestni občini Celje, številne neformalne pogovore na dogodkih in javnih prostorih, opazovanje z udeležbo in mapiranje deležnikov.

V raziskavo so bili vključeni mladi, kulturniki, pedagogi, podjetniki, nevladniki, občinski predstavniki in drugi aktivni prebivalci mesta. Podatki so bili analizirani s tematsko analizo, ki je izpostavila ponavljajoče se vzorce, stališča in potrebe.

4.3 KLJUČNI TEMATSKI SKLOPI IN UGOTOVITVE

Raziskava je izpostavila pet osrednjih tem, ki skupaj oblikujejo celostno sliko Celja kot mesta z velikim potencialom, a tudi pomembnimi strukturnimi vrzelmi:

Identiteta mesta in »vibe« Celja

Celje prebivalci pogosto opisujejo kot majhno, varno in prijetno mesto z dobro kakovostjo bivanja, bližino narave in močno lokalno pripadnostjo. Hkrati pa se pojavljajo napetosti: občutek stagnacije, kultura jamranja, nejasna sodobna identiteta in pomanjkanje prepoznavnega,

sodobnega kulturnega središča. Zanimivo je, da novoprišleki in povratniki mesto pogosto ocenjujejo bolj pozitivno kot dolgoletni prebivalci.

Participacija in komunikacija

Ena ključnih ugotovitev je t. i. »participativni začarani krog«: ljudje bi želeli sodelovati, vendar se pogosto umikajo zaradi nejasnih kanalov sodelovanja, slabega obveščanja, pomanjkanja povratnih informacij ali občutka, da njihovi predlogi izginejo v »črni škatli«. Pozitivni primeri kažejo, da majhni, hitro izvedeni projekti in osebni stik bistveno povečajo zaupanje in angažma. MAG-NET Hub je viden kot priložnost za institucionalizirano poslušanje in zapiranje vrzeli med občino in prebivalci.

Mladi in njihov pogled na prihodnost

Mladi med 18 in 30 let Celje pogosto doživljajo kot mesto z omejenimi priložnostmi. Izpostavili so pomanjkanje študentskega in subkulturnega dogajanja, podpornih mehanizmov za razvoj idej, dostopnih stanovanj in jasne komunikacije o priložnostih. Slogan »Dobra služba, dobro pivo, lepo stanovanje« jedrnat povzema njihove potrebe. Večina si želi živeti v Celju, a le ob pogojih, ki omogočajo kakovostno delo, bivanje in družbeno življenje. MAG-NET Hub vidijo kot manjkajoči člen, ki naj bo prostor spontanosti, ustvarjanja in podpore.

Prostor kot skupnostni okvir

Raziskava je pokazala, da v Celju primanjkuje dostopnih, prilagodljivih in vključujočih skupnostnih prostorov. Obstoječi prostori so pogosto programsko ali generacijsko omejeni. Potreben je večnamenski, medgeneracijski prostor, kjer se lahko srečujejo različne skupine, eksperimentirajo in sodelujejo. Ta prostor naj postane dnevna soba mesta. Ključno sporočilo je, da uspešen prostor ne nastane zaradi arhitekture same, temveč zaradi ljudi, programov in stalnega upravljanja.

Ljudje kot nosilci sprememb

Razvoj Celja poganjajo posamezniki v formalnih in neformalnih vlogah. Ti gonilci sprememb so pogosto slabo prepoznani, delujejo izolirano in brez sistemske podpore. Raziskava poudarja pomen vključevanja prostovoljcev, mentorjev, lokalnih pobudnikov ter potrebo po platformi, ki jih povezuje, podpira in vidno priznava.

4.4 Priporočila

Na podlagi ugotovitev raziskava podaja več ključnih priporočil, zlasti za razvoj MAG-NET Huba:

- imenovanje predanega skupnostnega upravitelja,
- sistematično mapiranje deležnikov,
- vzpostavitev jasnih in transparentnih povratnih mehanizmov,
- vključevanje in podpora ključnim posameznikom,
- celostna in dostopna komunikacijska strategija,
- zgodnje testiranje z majhnimi, vidnimi projekti.

Na ravni mesta pa poročilo priporoča tudi krepitev pozitivne identitete Celja. MAG-NET Hub ima možnost postati ključno stičišče med prebivalci in institucijami ter orodje za zadrževanje talentov, spodbujanje inovacij in krepitev skupnosti.